



**АДМИНИСТРАЦИЯ МУНИЦИПАЛЬНОГО ОБРАЗОВАНИЯ
СОСНОВОБОРСКИЙ ГОРОДСКОЙ ОКРУГ ЛЕНИНГРАДСКОЙ ОБЛАСТИ**

ПОСТАНОВЛЕНИЕ

от 31/07/2019 № 1626

Об утверждении административного регламента по предоставлению муниципальной услуги «Выдача акта освидетельствования проведения основных работ по строительству (реконструкции) объекта индивидуального жилищного строительства с привлечением средств материнского (семейного) капитала на территории муниципального образования Сосновоборский городской округ Ленинградской области»

В соответствии с Федеральным законом от 29.12.2006 № 256-ФЗ «О дополнительных мерах государственной поддержки семей, имеющих детей», Постановлением Правительства РФ от 18.08.2011 № 686 «Об утверждении Правил выдачи документа, подтверждающего проведение основных работ по строительству (реконструкции) объекта индивидуального жилищного строительства, осуществляемому с привлечением средств материнского (семейного) капитала», Приказом Минрегиона РФ от 17.06.2011 № 286 «Об утверждении формы документа, подтверждающего проведение основных работ по строительству объекта индивидуального жилищного строительства (монтаж фундамента, возведение стен и кровли) или проведение работ по реконструкции объекта индивидуального жилищного строительства, в результате которых общая площадь жилого помещения (жилых помещений) реконструируемого объекта увеличивается не менее чем на учетную норму площади жилого помещения, устанавливаемую в соответствии с жилищным законодательством Российской Федерации», с учетом методических рекомендаций по разработке административных регламентов Правительства Ленинградской области (редакция от 31.10.2018), администрация Сосновоборского городского округа **п о с т а н о в л я е т**:

1. Утвердить административный регламент по предоставлению муниципальной услуги «Выдача акта освидетельствования проведения основных работ по строительству (реконструкции) объекта индивидуального жилищного строительства с привлечением средств материнского (семейного) капитала на территории муниципального образования Сосновоборский городской округ Ленинградской области» (Приложение).

2. Общему отделу администрации обнародовать настоящее постановление на электронном сайте городской газеты «Маяк».

3. Отделу по связям с общественностью (пресс-центр) комитета по общественной безопасности и информации администрации (Никитина В.Г.) разместить настоящее постановление на электронном сайте Сосновоборского городского округа.

4. Настоящее постановление вступает в силу со дня официального обнародования.

5. Контроль за исполнением настоящего постановления оставляю за собой.

Глава администрации
Сосновоборского городского округа

М.В.Воронков

УТВЕРЖДЕН
постановлением администрации
Сосновоборского городского округа
от 31/07/2019 № 1626
(Приложение)

**Административный регламент
по предоставлению муниципальной услуги «Выдача акта освидетельствования
проведения основных работ по строительству (реконструкции) объекта
индивидуального жилищного строительства с привлечением средств
материнского (семейного) капитала на территории муниципального образования
Сосновоборский городской округ Ленинградской области»**

I. Общие положения

**Предмет регулирования административного регламента услуги (описание
услуги):**

1.1. Настоящий административный регламент предоставления муниципальной услуги «Выдача акта освидетельствования проведения основных работ по строительству (реконструкции) объекта индивидуального жилищного строительства с привлечением средств материнского (семейного) капитала на территории муниципального образования Сосновоборский городской округ Ленинградской области» (далее – Административный регламент) определяет порядок организации работы администрации Сосновоборского городского округа при выдаче акта освидетельствования проведения основных работ по строительству (реконструкции) объекта индивидуального жилищного строительства с привлечением средств материнского (семейного) капитала.

Категории заявителей и их представителей, имеющих право выступать от их имени:

1.2. Заявителями, имеющими право на получение муниципальной услуги, являются физические лица, получившие государственный сертификат на материнский (семейный) капитал.

Представлять интересы заявителя имеют право:

- законные представители (родители, усыновители, опекуны) несовершеннолетних в возрасте до 14 лет;
- опекуны недееспособных граждан;
- представители физического лица в силу полномочий на основании доверенности.

Порядок информирования о предоставлении государственной услуги:

1.3. Места нахождения, справочные телефоны, адреса электронной почты, график работы, часы приема корреспонденции органов местного самоуправления Ленинградской области и справочные телефоны органов местного самоуправления (далее – ОМСУ) для получения информации, связанной с предоставлением муниципальной услуги, приведены в приложении № 4 к настоящему Административному регламенту.

Муниципальная услуга может быть предоставлена при обращении в

многофункциональный центр предоставления государственных и муниципальных услуг (далее - МФЦ).

Информация о местах нахождения и графике работы, справочных телефонах и адресах электронной почты МФЦ приведена в приложении № 5 к Административному регламенту.

Муниципальная услуга может быть предоставлена в электронном виде через функционал электронной приёмной на Портале государственных и муниципальных услуг (функций) Ленинградской области (далее – ПГУ ЛО). Предоставление муниципальной услуги в электронной форме и информирование о ходе и результате предоставления муниципальной услуги через ПГУ ЛО осуществляется с момента технической реализации муниципальной услуги на ПГУ ЛО.

Электронный адрес Портала государственных и муниципальных услуг (функций) Ленинградской области: <http://gu.lenobl.ru/>;

Электронный адрес Единого портала государственных и муниципальных услуг (функций) (далее – ЕПГУ) в сети Интернет: <http://www.gosuslugi.ru/>.

Электронный адрес официального сайта администрации Ленинградской области <http://www.lenobl.ru/>;

Электронный адрес официального сайта органа местного самоуправления: <http://www.sbor.ru>

Информирование о порядке предоставления муниципальной услуги осуществляется при личном контакте сотрудников с заявителями, с использованием почты, средств телефонной связи, электронной почты и размещается на портале.

Информация о порядке предоставления муниципальной услуги предоставляется:

– по телефону специалистами отдела 6-28-32, 6-28-30, 6-28-24, 6-28-25; (непосредственно в день обращения заинтересованных лиц);

– на Интернет–сайте Сосновоборского городского округа: <http://www.sbor.ru>;

– на Портале государственных и муниципальных (функций) Ленинградской области: <http://www.gu.lenobl.ru/>;

– на портале Федеральной государственной информационной системы «Единый портал государственных и муниципальных услуг (функций)»: <http://www.gosuslugi.ru/>;

– при обращении в МФЦ;

Информирование об исполнении муниципальной услуги осуществляется в устной, письменной или электронной форме.

Информирование заявителей в электронной форме осуществляется путем размещения информации на ПГУ ЛО либо на ЕПГУ.

Информирование заявителя о ходе и результате предоставления муниципальной услуги осуществляется в электронной форме через личный кабинет заявителя, расположенного на ПГУ ЛО.

Индивидуальное письменное информирование осуществляется при обращении граждан путем почтовых отправлений, в том числе с приложением необходимых документов, заверенных усиленной квалифицированной электронной подписью (ответ на запрос, направленный по электронной почте, направляется в виде электронного документа на адрес электронной почты отправителя запроса).

II. Стандарт предоставления муниципальной услуги.

Наименование муниципальной услуги:

2.1. Наименование муниципальной услуги - «Выдача акта освидетельствования проведения основных работ по строительству (реконструкции) объекта

индивидуального жилищного строительства с привлечением средств материнского (семейного) капитала на территории муниципального образования Сосновоборский городской округ Ленинградской области» (далее – муниципальная услуга).

Наименование органа местного самоуправления, непосредственно предоставляющего муниципальную услугу:

2.2. Наименование органа, предоставляющего муниципальную услугу.

Услугу предоставляет администрация Сосновоборского городского округа (далее – Администрация).

Отраслевым (функциональным) органом администрации, ответственным за предоставление муниципальной услуги, является Комитет архитектуры, градостроительства и землепользования администрации Сосновоборского городского округа (далее – КАГиЗ).

Способы обращения граждан:

2.3. Заявители направляют документы в КАГиЗ администрации почтой, либо лично подают в КАГиЗ администрации, также заявители могут подать документы, при наличии вступившего в силу соглашения о взаимодействии - посредством МФЦ, с момента технической реализации муниципальной услуги на ПГУ ЛО - через ПГУ ЛО.

В предоставлении муниципальной услуги участвует:

ГБУ ЛО «МФЦ».

Заявление на получение муниципальной услуги с комплектом документов принимаются:

1) при личной явке:

в ОМСУ;

в филиалах, отделах, удаленных рабочих местах ГБУ ЛО «МФЦ»;

2) без личной явки:

почтовым отправлением в ОМСУ;

в электронной форме через личный кабинет заявителя на ПГУ ЛО/ ЕПГУ.

Заявитель может записаться на прием для подачи заявления о предоставлении услуги следующими способами:

1) посредством ПГУ ЛО/ЕПГУ – в ОМСУ, в МФЦ;

2) по телефону – в ОМСУ, в МФЦ;

3) посредством сайта ОМСУ – в ОМСУ.

Для записи заявитель выбирает любую свободную для приема дату и время в пределах установленного в ОМСУ или МФЦ графика приема заявителей.

Результат предоставления муниципальной услуги:

2.4. Результатом предоставления муниципальной услуги является:

- выдача акта освидетельствования проведения основных работ по строительству (реконструкции) объекта индивидуального жилищного строительства с привлечением средств материнского (семейного) капитала;

- выдача уведомления об отказе в выдаче акта освидетельствования проведения основных работ по строительству (реконструкции) объекта индивидуального жилищного строительства с привлечением средств материнского (семейного) капитала.

Способы получения результатов:

2.5. Результат предоставления муниципальной услуги предоставляется (в соответствии со способом, указанным заявителем при подаче заявления и документов):

- 1) при личной явке:
в ОМСУ;
в филиалах, отделах, удаленных рабочих местах ГБУ ЛО «МФЦ»;
- 2) без личной явки:
почтовым отправлением
в электронной форме через личный кабинет заявителя на ПГУ ЛО/ ЕПГУ.

Срок предоставления муниципальной услуги:

2.6. Срок предоставления муниципальной услуги составляет 10 рабочих дней с даты получения заявления в ОМСУ.

Перечень нормативных правовых актов, регулирующих отношения, возникающие в связи с предоставлением муниципальной услуги:

2.7. Правовые основания для предоставления муниципальной услуги предусмотрены:

- Федеральный закон от 29.12.2006 № 256-ФЗ «О дополнительных мерах государственной поддержки семей, имеющих детей»;
- Постановление Правительства РФ от 18.08.2011 № 686 «Об утверждении Правил выдачи документа, подтверждающего проведение основных работ по строительству (реконструкции) объекта индивидуального жилищного строительства, осуществляемому с привлечением средств материнского (семейного) капитала»;
- Постановление Правительства РФ от 27.09.2011 № 797 «О взаимодействии между многофункциональными центрами предоставления государственных и муниципальных услуг и федеральными органами исполнительной власти, органами государственных внебюджетных фондов, органами государственной власти субъектов Российской Федерации, органами местного самоуправления»;
- Приказ Минрегиона РФ от 17.06.2011 № 286 «Об утверждении формы документа, подтверждающего проведение основных работ по строительству объекта индивидуального жилищного строительства (монтаж фундамента, возведение стен и кровли) или проведение работ по реконструкции объекта индивидуального жилищного строительства, в результате которых общая площадь жилого помещения (жилых помещений) реконструируемого объекта увеличивается не менее чем на учетную норму площади жилого помещения, устанавливаемую в соответствии с жилищным законодательством Российской Федерации».

Исчерпывающий перечень документов, необходимых для предоставления муниципальной услуги:

2.8. Перечень документов, необходимых для предоставления муниципальной услуги, подлежащих представлению заявителем:

- 1) заявление о предоставлении муниципальной услуги в соответствии с приложением № 1 к Административному регламенту;
- 2) документ, удостоверяющий личность заявителя: документы, удостоверяющие личность гражданина Российской Федерации;
- 3) документ, удостоверяющий право (полномочия) представителя физического лица, если с заявлением обращается представитель заявителя;

Исчерпывающий перечень документов, необходимых в соответствии с нормативными правовыми актами для предоставления муниципальной услуги, которые находятся в распоряжении государственных органов, органов местного самоуправления и иных органов (Заявители вправе представить по собственной инициативе следующие документы):

2.9. КАГиЗ в рамках межведомственного информационного взаимодействия для предоставления муниципальной услуги запрашивает следующие документы (сведения):

- документ, подтверждающий факт создания объекта индивидуального жилищного строительства (кадастровый паспорт здания, сооружения, объекта незавершенного строительства или кадастровая выписка об объекте недвижимости).

Исчерпывающий перечень оснований для отказа в приеме документов, необходимых для предоставления муниципальной услуги:

2.10. Основанием для отказа в приеме документов, необходимых для предоставления муниципальной услуги, является наличие хотя бы одного из следующих оснований:

- представление заявителем документов, содержащих ошибки, противоречивые или недостоверные сведения;
- заявление подано лицом, не уполномоченным совершать такого рода действия.
- несоответствие представленных документов требованиям действующего законодательства.

Исчерпывающий перечень оснований для отказа и приостановления в предоставлении муниципальной услуги:

2.11. Основаниями для отказа в предоставлении муниципальной услуги являются наличие хотя бы одного из следующих оснований:

- в ходе освидетельствования проведения основных работ по строительству объекта индивидуального жилищного строительства (монтаж фундамента, возведение стен и кровли) будет установлено, что такие работы не выполнены в полном объеме;
- в ходе освидетельствования проведения работ по реконструкции объекта индивидуального жилищного строительства будет установлено, что в результате таких работ общая площадь жилого помещения не увеличивается либо увеличивается менее чем на учетную норму площади жилого помещения, устанавливаемую в соответствии с жилищным законодательством Российской Федерации.

Основания для приостановления предоставления муниципальной услуги не предусмотрены.

Информация о возмездной (безвозмездной) основе предоставления муниципальной услуги:

2.12. Муниципальная услуга предоставляется бесплатно.

Максимальный срок ожидания в очереди при подаче заявления о предоставлении муниципальной услуги и при получении результата предоставления муниципальной услуги:

2.13. Срок ожидания в очереди при подаче заявления о предоставлении

муниципальной услуги – не более 15 (пятнадцати) минут.

Срок регистрации заявления заявителя о предоставлении муниципальной услуги:

2.14. Срок регистрации запроса (заявления) заявителя о предоставлении муниципальной услуги:

- при личном обращении – 1 рабочий день;
- при направлении запроса почтовой связью в ОМСУ – в день поступления запроса в ОМСУ;
- при направлении запроса на бумажном носителе из МФЦ в ОМСУ – в день поступления запроса в ОМСУ;
- при направлении запроса в форме электронного документа посредством ЕПГУ или ПГУ ЛО – в день поступления запроса на ЕПГУ или ПГУ ЛО, или на следующий рабочий день (в случае направления документов в нерабочее время, в выходные, праздничные дни).

Требования к помещениям, в которых предоставляются муниципальные услуги, к залу ожидания, местам для заполнения запросов о предоставлении муниципальной услуги, информационным стендам с образцами их заполнения и перечнем документов, необходимых для предоставления каждой муниципальной услуги:

2.15. Требования к помещениям, в которых предоставляется муниципальная услуга, к залу ожидания, местам для заполнения запросов о предоставлении муниципальной услуги, информационным стендам с образцами их заполнения и перечнем документов, необходимых для предоставления муниципальной услуги.

2.15.1 Предоставление муниципальной услуги осуществляется в специально выделенных для этих целей помещениях ОМСУ или в МФЦ.

2.15.2. Наличие на территории, прилегающей к зданию, не менее 10 процентов мест (но не менее одного места) для парковки специальных автотранспортных средств инвалидов, которые не должны занимать иные транспортные средства. Инвалиды пользуются местами для парковки специальных транспортных средств бесплатно. На территории, прилегающей к зданию, в которых размещены МФЦ, располагается бесплатная парковка для автомобильного транспорта посетителей, в том числе предусматривающая места для специальных автотранспортных средств инвалидов.

2.15.3. Помещения размещаются преимущественно на нижних, предпочтительнее на первых этажах здания, с предоставлением доступа в помещение инвалидам.

2.15.4. Здание (помещение) оборудуется информационной табличкой (вывеской), содержащей полное наименование ОМСУ, а также информацию о режиме его работы.

2.15.5. Вход в здание (помещение) и выход из него оборудуются лестницами с поручнями и пандусами для передвижения детских и инвалидных колясок.

2.15.6. В помещении организуется бесплатный туалет для посетителей, в том числе туалет, предназначенный для инвалидов.

2.15.7. При необходимости работником МФЦ, ОМСУ инвалиду оказывается помощь в преодолении барьеров, мешающих получению ими услуг наравне с другими лицами.

2.15.8. Вход в помещение и места ожидания оборудуются кнопками, а также содержат информацию о контактных номерах телефонов вызова работника для сопровождения инвалида.

2.15.9. Дублирование необходимой для инвалидов звуковой и зрительной информации, а также надписей, знаков и иной текстовой и графической информации знаками, выполненными рельефно-точечным шрифтом Брайля, допуск сурдопереводчика и тифлосурдопереводчика.

2.15.10. Оборудование мест повышенного удобства с дополнительным местом для собаки-проводника и устройств для передвижения инвалида (костылей, ходунков).

2.15.11. Характеристики помещений приема и выдачи документов в части объемно-планировочных и конструктивных решений, освещения, пожарной безопасности, инженерного оборудования должны соответствовать требованиям нормативных документов, действующих на территории Российской Федерации.

2.15.12. Помещения приема и выдачи документов должны предусматривать места для ожидания, информирования и приема заявителей.

2.15.13. Места ожидания и места для информирования оборудуются стульями (кресельными секциями, скамьями) и столами (стойками) для оформления документов с размещением на них бланков документов, необходимых для получения муниципальной услуги, канцелярскими принадлежностями, а также информационными стендами, содержащими актуальную и исчерпывающую информацию, необходимую для получения муниципальной услуги, и информацию о часах приема заявлений.

2.15.14. Места для проведения личного приема заявителей оборудуются столами, стульями, обеспечиваются канцелярскими принадлежностями для написания письменных обращений.

Показатели доступности и качества муниципальной услуги:

2.16. Показатели доступности муниципальной услуги (общие, применимые в отношении всех заявителей):

1) равные права и возможности при получении муниципальной услуги для заявителей;

2) транспортная доступность к месту предоставления муниципальной услуги;

3) наличие указателей, обеспечивающий беспрепятственный доступ к помещениям, в которых предоставляется услуга;

4) режим работы администрации, обеспечивающий возможность подачи заявителем запроса о предоставлении муниципальной услуги в течение рабочего времени;

5) возможность получения полной и достоверной информации о муниципальной услуге в администрации, МФЦ, по телефону, на официальном сайте органа, предоставляющего услугу, посредством ЕПГУ, либо ПГУ ЛО;

6) обеспечение для заявителя возможности подать заявление о предоставлении муниципальной услуги посредством МФЦ, в форме электронного документа на ПГУ ЛО, а также получить результат;

7) обеспечение для заявителя возможности получения информации о ходе и результате предоставления муниципальной услуги с использованием ЕПГУ и (или) ПГУ ЛО.

2.16.1. Показатели доступности муниципальной услуги (специальные, применимые в отношении инвалидов):

1) наличие на территории, прилегающей к зданию, в котором осуществляется предоставление муниципальной услуги, мест для парковки специальных автотранспортных средств инвалидов;

2) обеспечение беспрепятственного доступа инвалидов к помещениям, в которых предоставляется муниципальная услуга;

3) получение для инвалидов в доступной форме информации по вопросам

предоставления муниципальной услуги, в том числе об оформлении необходимых для получения муниципальной услуги документов, о совершении им других необходимых для получения муниципальной услуги действий, сведений о ходе предоставления муниципальной услуги;

4) наличие возможности получения инвалидами помощи (при необходимости) от работников организации для преодоления барьеров, мешающих получению услуг наравне с другими лицами.

2.16.2. Показатели качества муниципальной услуги:

1) соблюдение срока предоставления муниципальной услуги;

2) соблюдение требований стандарта предоставления муниципальной услуги;

3) удовлетворенность заявителя профессионализмом специалистов администрации, МФЦ при предоставлении услуги;

4) соблюдение времени ожидания в очереди при подаче запроса и получении результата;

5) осуществление не более одного взаимодействия заявителя со специалистом администрации при получении муниципальной услуги;

6) отсутствие жалоб на действия или бездействия специалистов администрации, поданных в установленном порядке.

2.16.3. После получения результата услуги, предоставление которой осуществлялось в электронном виде через ЕПГУ или ПГУ ЛО, либо посредством МФЦ, заявителю обеспечивается возможность оценки качества оказания услуги.

Информация об услугах, которые являются необходимыми и обязательными для предоставления муниципальной услуги:

2.17. Других услуг, которые являются необходимыми и обязательными для предоставления муниципальной услуги, законодательством Российской Федерации не предусмотрено.

Иные требования, в том числе учитывающие особенности предоставления муниципальной услуги в многофункциональных центрах предоставления государственных и муниципальных услуг и особенности предоставления муниципальной услуги в электронной форме:

2.18. Иные требования, в том числе учитывающие особенности предоставления муниципальной услуги в МФЦ и особенности предоставления муниципальной услуги в электронной форме.

2.18.1. Предоставление муниципальной услуги посредством МФЦ осуществляется в подразделениях ГБУ ЛО «МФЦ» при наличии вступившего в силу соглашения о взаимодействии между ГБУ ЛО «МФЦ» и ОМСУ. Предоставление муниципальной услуги в иных МФЦ осуществляется при наличии вступившего в силу соглашения о взаимодействии между ГБУ ЛО «МФЦ» и иным МФЦ.

2.18.2. Предоставление муниципальной услуги в электронном виде осуществляется при технической реализации услуги посредством ПГУ ЛО и/или ЕПГУ.

III. Состав, последовательность и сроки выполнения административных процедур, требования к порядку их выполнения, в том числе особенности выполнения административных процедур в электронной форме, а также особенности выполнения административных процедур в многофункциональных центрах

3.1. Состав, последовательность и сроки выполнения административных процедур, требования к порядку их выполнения.

3.1.1. Предоставление муниципальной услуги включает в себя следующие административные процедуры:

1. прием и регистрация заявления о предоставлении муниципальной услуги – 1 рабочий день;
2. сбор документов/сведений, запрашиваемых посредством межведомственного информационного взаимодействия – 5 рабочих дней;
3. осмотр объекта индивидуального жилищного строительства и принятие решения о предоставлении муниципальной услуги или об отказе в предоставлении муниципальной услуги – 2 рабочих дня;
4. выдача и направление результата предоставления муниципальной услуги – 2 рабочих дня;

Последовательность административных действий (процедур) по предоставлению муниципальной услуги отражена в блок–схеме, представленной в приложении № 2 к настоящему Административному регламенту.

3.1.2. Прием и регистрация заявления о предоставлении муниципальной услуги.

3.1.2.1. Основание для начала административной процедуры: поступление в ОМСУ заявления и документов, предусмотренных пунктом 2.8. настоящего Административного регламента.

3.1.2.2. Содержание административного действия, продолжительность и (или) максимальный срок его выполнения: должностное лицо КАГиЗ, ответственное за делопроизводство, принимает представленные (направленные) заявителем заявление и документы и в тот же день регистрирует их в соответствии с правилами делопроизводства, установленными в ОМСУ.

3.1.2.3. Лицо, ответственное за выполнение административной процедуры: должностное лицо КАГиЗ, ответственное за делопроизводство.

3.1.2.4. Максимальный срок выполнения действий – 1 рабочий день.

3.1.2.5. Результат выполнения административной процедуры: регистрация заявления о предоставлении муниципальной услуги и прилагаемых к нему документов в течение одного рабочего дня.

3.1.3. Сбор документов/сведений, запрашиваемых посредством межведомственного взаимодействия.

3.1.3.1. Основание для начала административной процедуры: поступление заявления и прилагаемых к нему документов должностному лицу, ответственному за предоставление муниципальной услуги.

3.1.3.2. Содержание административного действия (административных действий), продолжительность и (или) максимальный срок его (их) выполнения:

1 действие: проверка сведений, содержащихся в представленных заявлении и документах, в целях соответствия требованиям действующего законодательства.

2 действие: формирование, направление межведомственного запроса (межведомственных запросов) (в случае непредставления заявителем документов, предусмотренных пунктом 2.9. настоящего административного регламента) посредством системы межведомственного информационного взаимодействия (в том числе в электронной форме), получение и рассмотрение ответов на межведомственные запросы.

3.1.3.3. Лицо, ответственное за выполнение административной процедуры: специалист КАГиЗ, ответственный за предоставление муниципальной услуги.

3.1.3.4. Максимальный срок выполнения действий – 5 рабочих.

3.1.3.5. Результат выполнения административной процедуры: направление межведомственного запроса (межведомственных запросов).

3.1.4. Осмотр объекта индивидуального жилищного строительства и принятие решения о предоставлении муниципальной услуги или об отказе в предоставлении муниципальной услуги.

3.1.4.1. Основание для начала административной процедуры по принятию решения о предоставлении государственной услуги или об отказе в предоставлении государственной услуги является проведение осмотра объекта индивидуального жилищного строительства.

3.1.4.2. Содержание административного действия (административных действий), продолжительность и (или) максимальный срок его (их) выполнения:

1 действие: проведение осмотра объекта индивидуального жилищного строительства в присутствии заявителя (представителя заявителя) о чем заявитель уведомляется за три дня до проведения осмотра посредством заказного письма с уведомлением о вручении, телефонной, факсимильной или электронной связи.

В ходе осмотра объекта индивидуального жилищного строительства специалист отдела, ответственный за подготовку документов, устанавливает:

- выполнены ли в полном объеме основные работы по строительству объекта индивидуального жилищного строительства (произведен монтаж фундамента, возведены стены и кровля);

- увеличивается ли общая площадь жилого помещения в результате реконструкции объекта индивидуального жилищного строительства.

2 действие: по результатам осмотра и при наличии оснований составление акта освидетельствования проведения основных работ объекта индивидуального жилищного строительства (далее – акт освидетельствования) в соответствии с приложением № 6, утвержденного Приказом Минрегиона РФ от 17.06.2011 № 286, в 2 экземплярах.

Подготовленные экземпляры акта освидетельствования подписываются ответственным исполнителем и лицом, получившим государственный сертификат на материнский (семейный) капитал, либо его представителем (в случае строительства (реконструкции), осуществляемого заявителем без привлечения организации, выполняющей строительство (реконструкцию) объекта индивидуального жилищного строительства).

В случае строительства (реконструкции) объекта индивидуального жилищного строительства по договору строительного подряда экземпляры акта освидетельствования подписываются дополнительно застройщиком (представителем застройщика).

При наличии иных представителей лиц, участвующих в осмотре объекта индивидуального жилищного строительства, они включаются в акт освидетельствования с указанием наименования, должности, фамилии, инициалов, реквизитов документа о представительстве и подписывают его.

При наличии оснований для отказа в выдаче акта освидетельствования, ответственный исполнитель готовит мотивированное решение об отказе в выдаче акта освидетельствования с указанием причин отказа.

3 действие: утверждение акта освидетельствования или уведомления об отказе в выдаче акта освидетельствования.

3.1.4.3. Лицо, ответственное за выполнение административной процедуры: специалист КАГиЗ, ответственный за предоставление муниципальной услуги.

3.1.4.4. Критерий принятия решения:

- наличие / отсутствие у заявителя права на получение муниципальной услуги;

3.1.4.5. Максимальный срок выполнения действий – 2 рабочих дня.

3.1.4.6. Результат выполнения административной процедуры: подготовка и утверждение акта освидетельствования или уведомления об отказе в выдаче акта освидетельствования.

3.1.5. Выдача и направление результата предоставления муниципальной услуги.

3.1.5.1. Основание для начала административной процедуры: утвержденный акт освидетельствования либо уведомление об отказе в выдаче акта освидетельствования.

3.1.5.2. Содержание административного действия, продолжительность и (или) максимальный срок его выполнения: должностное лицо, ответственное за делопроизводство, регистрирует результат предоставления муниципальной услуги: акт освидетельствования или уведомление об отказе в предоставлении муниципальной и направляет его способом, указанным в заявлении.

3.1.5.3. Лицо, ответственное за выполнение административной процедуры: должностное лицо, ответственное за делопроизводство в КАГиЗ.

3.1.5.4. Максимальный срок выполнения действий – 2 рабочих дня.

3.1.5.5. Результат выполнения административной процедуры: направление заявителю результата предоставления муниципальной услуги способом, указанным в заявлении.

3.2. Особенности выполнения административных процедур в электронной форме.

3.2.1. Предоставление муниципальной услуги на ЕПГУ и ПГУ ЛО осуществляется в соответствии с Федеральным законом от 27.07.2010 № 210-ФЗ «Об организации предоставления государственных и муниципальных услуг», Федеральным законом от 27.07.2006 № 149-ФЗ «Об информации, информационных технологиях и о защите информации», постановлением Правительства Российской Федерации от 25.06.2012 № 634 «О видах электронной подписи, использование которых допускается при обращении за получением государственных и муниципальных услуг».

3.2.2. Для получения муниципальной услуги через ЕПГУ или через ПГУ ЛО заявителю необходимо предварительно пройти процесс регистрации в Единой системе идентификации и аутентификации (далее – ЕСИА).

3.2.3. Муниципальная услуга может быть получена через ПГУ ЛО либо через ЕПГУ следующими способами:

с обязательной личной явкой на прием в ОМСУ;

без личной явки на прием в ОМСУ.

3.2.4. Для получения муниципальной услуги без личной явки на прием в ОМСУ заявителю необходимо предварительно оформить усиленную квалифицированную электронную подпись (далее – ЭП) для заверения заявления и документов, поданных в электронном виде на ПГУ ЛО или на ЕПГУ.

3.2.5. Для подачи заявления через ЕПГУ или через ПГУ ЛО заявитель должен выполнить следующие действия:

пройти идентификацию и аутентификацию в ЕСИА;

в личном кабинете на ЕПГУ или на ПГУ ЛО заполнить в электронном виде заявление на оказание муниципальной услуги;

в случае если заявитель выбрал способ оказания услуги с личной явкой на прием в ОМСУ – приложить к заявлению электронные документы;

в случае если заявитель выбрал способ оказания услуги без личной явки на прием в ОМСУ:

- приложить к заявлению электронные документы, заверенные усиленной квалифицированной электронной подписью;

- приложить к заявлению электронные документы, заверенные усиленной квалифицированной электронной подписью нотариуса (в случаях если в соответствии с требованиями законодательства Российской Федерации в отношении документов установлено требование о нотариальном свидетельствовании верности их копий);

- заверить заявление усиленной квалифицированной электронной подписью,

если иное не установлено действующим законодательством;

- направить пакет электронных документов в ОМСУ посредством функционала ЕПГУ ЛО или ПГУ ЛО.

3.2.6. В результате направления пакета электронных документов посредством ПГУ ЛО либо через ЕПГУ в соответствии с требованиями пункта 3.2.5 автоматизированной информационной системой межведомственного электронного взаимодействия Ленинградской области (далее – АИС «Межвед ЛО») производится автоматическая регистрация поступившего пакета электронных документов и присвоение пакету уникального номера дела. Номер дела доступен заявителю в личном кабинете ПГУ ЛО или ЕПГУ.

3.2.7. При предоставлении муниципальной услуги через ПГУ ЛО либо через ЕПГУ, в случае если направленные заявителем (уполномоченным лицом) электронное заявление и электронные документы заверены усиленной квалифицированной электронной подписью, должностное лицо ОМСУ выполняет следующие действия:

- формирует проект решения на основании документов, поступивших через ПГУ либо через ЕПГУ, а также документов (сведений), поступивших посредством межведомственного взаимодействия, и передает должностному лицу, наделенному функциями по принятию решения;

- после рассмотрения документов и принятия решения о предоставлении муниципальной услуги (отказе в предоставлении муниципальной услуги) заполняет предусмотренные в АИС «Межвед ЛО» формы о принятом решении и переводит дело в архив АИС «Межвед ЛО»;

- уведомляет заявителя о принятом решении с помощью указанных в заявлении средств связи, затем направляет документ способом, указанным в заявлении: почтой, либо выдает его при личном обращении заявителя, либо направляет электронный документ, подписанный усиленной квалифицированной электронной подписью должностного лица, принявшего решение, в Личный кабинет заявителя.

3.2.8. При предоставлении муниципальной услуги через ПГУ ЛО либо через ЕПГУ, в случае если направленные заявителем (уполномоченным лицом) электронное заявление и электронные документы не заверены усиленной квалифицированной электронной подписью, должностное лицо ОМСУ выполняет следующие действия:

в день регистрации запроса формирует через АИС «Межвед ЛО» приглашение на прием, которое должно содержать следующую информацию: адрес ОМСУ, в которую необходимо обратиться заявителю, дату и время приема, номер очереди, идентификационный номер приглашения и перечень документов, которые необходимо представить на приеме. В АИС «Межвед ЛО» дело переводит в статус «Заявитель приглашен на прием». Прием назначается на ближайшую свободную дату и время в соответствии с графиком работы ОМСУ.

В случае неявки заявителя на прием в назначенное время заявление и документы хранятся в АИС «Межвед ЛО» в течение 30 календарных дней, затем должностное лицо ОМСУ, наделенное в соответствии с должностным регламентом функциями по приему заявлений и документов через ПГУ ЛО либо через ЕПГУ, переводит документы в архив АИС «Межвед ЛО».

Заявитель должен явиться на прием в указанное время. В случае если заявитель явился позже, он обслуживается в порядке живой очереди. В любом из случаев должностное лицо ОМСУ, ведущее прием, отмечает факт явки заявителя в АИС «Межвед ЛО», дело переводит в статус «Прием заявителя окончен».

После рассмотрения документов и принятия решения о предоставлении (отказе в предоставлении) муниципальной услуги заполняет предусмотренные в АИС «Межвед ЛО» формы о принятом решении и переводит дело в архив АИС «Межвед ЛО».

Должностное лицо ОМСУ уведомляет заявителя о принятом решении с помощью указанных в заявлении средств связи, затем направляет документ способом,

указанным в заявлении: в письменном виде почтой, либо выдает его при личном обращении заявителя в ОМСУ, либо в МФЦ, либо направляет электронный документ, подписанный усиленной квалифицированной электронной подписью должностного лица, принявшего решение, в личный кабинет ПГУ или ЕПГУ.

3.2.9. В случае поступления всех документов, указанных в пункте 2.8 настоящего Административного регламента и отвечающих требованиям, в форме электронных документов (электронных образов документов), удостоверенных усиленной квалифицированной электронной подписью, днем обращения за предоставлением муниципальной услуги считается дата регистрации приема документов на ПГУ ЛО или ЕПГУ.

В случае если направленные заявителем (уполномоченным лицом) электронное заявление и документы не заверены усиленной квалифицированной электронной подписью, днем обращения за предоставлением муниципальной услуги считается дата личной явки заявителя в ОМСУ с представлением документов, указанных в пункте 2.8 настоящего Административного регламента, и отсутствие оснований, указанных в пункте 2.11 настоящего Административного регламента.

Информирование заявителя о ходе и результате предоставления муниципальной услуги осуществляется в электронной форме через личный кабинет заявителя, расположенный на ПГУ ЛО либо на ЕПГУ.

3.2.10. ОМСУ при поступлении документов от заявителя посредством ПГУ или ЕПГУ по требованию заявителя направляет результат предоставления услуги в форме электронного документа, подписанного усиленной квалифицированной электронной подписью должностного лица, принявшего решение (в этом случае заявитель при подаче запроса на предоставление услуги отмечает в соответствующем поле такую необходимость).

Выдача (направление) электронных документов, являющихся результатом предоставления муниципальной услуги, заявителю осуществляется в день регистрации результата предоставления муниципальной услуги ОМСУ.

3.3. Особенности выполнения административных процедур в многофункциональных центрах.

3.3.1. В случае подачи документов в ОМСУ посредством МФЦ специалист МФЦ, осуществляющий прием документов, представленных для получения муниципальной услуги, выполняет следующие действия:

- а) определяет предмет обращения;
- б) удостоверяет личность заявителя или личность и полномочия законного представителя заявителя – в случае обращения физического лица;
удостоверяет личность и полномочия представителя юридического лица или индивидуального предпринимателя – в случае обращения юридического лица или индивидуального предпринимателя;
- в) проводит проверку правильности заполнения обращения;
- г) проводит проверку укомплектованности пакета документов;
- д) осуществляет сканирование представленных документов, формирует электронное дело, все документы которого связываются единым уникальным идентификационным кодом, позволяющим установить принадлежность документов конкретному заявителю и виду обращения за муниципальной услугой;
- е) заверяет электронное дело своей электронной подписью (далее – ЭП);
- ж) направляет копии документов и реестр документов в ОМСУ:
 - в электронном виде (в составе пакетов электронных дел) в день обращения заявителя в МФЦ;
 - на бумажных носителях (в случае необходимости обязательного представления оригиналов документов) – в течение 3 рабочих дней со дня обращения заявителя в

МФЦ посредством курьерской связи с составлением описи передаваемых документов, с указанием даты, количества листов, фамилии, должности и подписанные уполномоченным специалистом МФЦ.

По окончании приема документов специалист МФЦ выдает заявителю расписку в приеме документов.

3.3.2. При указании заявителем места получения ответа (результата предоставления муниципальной услуги) посредством МФЦ должностное лицо ОМСУ, ответственное за выполнение административной процедуры, передает специалисту МФЦ для передачи в соответствующий МФЦ результат предоставления услуги для его последующей выдачи заявителю:

- в электронном виде в течение 1 рабочего дня со дня принятия решения о предоставлении (отказе в предоставлении) муниципальной услуги заявителю;

- на бумажном носителе – в срок не более 3 рабочих дней со дня принятия решения о предоставлении (отказе в предоставлении) муниципальной услуги заявителю, но не позднее 2 рабочих дней до окончания срока предоставления услуги.

Специалист МФЦ, ответственный за выдачу документов, полученных от ОМСУ по результатам рассмотрения представленных заявителем документов, не позднее двух дней с даты их получения от ОМСУ сообщает заявителю о принятом решении по телефону (с записью даты и времени телефонного звонка или посредством смс-информирования), а также о возможности получения документов в МФЦ.

IV. Формы контроля за исполнением административного регламента

4.1. Порядок осуществления текущего контроля за соблюдением и исполнением ответственными должностными лицами положений Административного регламента и иных нормативных правовых актов, устанавливающих требования к предоставлению муниципальной услуги, а также принятием решений ответственными лицами.

Текущий контроль осуществляется ответственными специалистами ОМСУ по каждой процедуре в соответствии с установленными настоящим Административным регламентом содержанием действий и сроками их осуществления, а также путем проведения руководителем (заместителем руководителя, начальником отдела) ОМСУ проверок исполнения положений настоящего Административного регламента, иных нормативных правовых актов.

4.2. Порядок и периодичность осуществления плановых и внеплановых проверок полноты и качества предоставления муниципальной услуги.

В целях осуществления контроля за полнотой и качеством предоставления муниципальной услуги проводятся плановые и внеплановые проверки.

Плановые проверки предоставления муниципальной услуги проводятся не реже одного раза в три месяца в соответствии с планом проведения проверок, утвержденным руководителем ОМСУ.

При проверке могут рассматриваться все вопросы, связанные с предоставлением муниципальной услуги (комплексные проверки), или отдельный вопрос, связанный с предоставлением муниципальной услуги (тематические проверки).

Внеплановые проверки предоставления муниципальной услуги проводятся по обращениям физических, юридических лиц и индивидуальных предпринимателей, обращениям органов государственной власти, органов местного самоуправления, их должностных лиц, а также в целях проверки устранения нарушений, выявленных в ходе проведенной внеплановой проверки. Указанные обращения подлежат регистрации в день их поступления в системе электронного документооборота и делопроизводства ОМСУ.

О проведении проверки издается правовой акт ОМСУ о проведении проверки исполнения административного регламента по предоставлению муниципальной услуги.

По результатам проведения проверки составляется акт, в котором должны быть указаны документально подтвержденные факты нарушений, выявленные в ходе проверки, или отсутствие таковых, а также выводы, содержащие оценку полноты и качества предоставления муниципальной услуги и предложения по устранению выявленных при проверке нарушений. При проведении внеплановой проверки в акте отражаются результаты проверки фактов, изложенных в обращении, а также выводы и предложения по устранению выявленных при проверке нарушений.

По результатам рассмотрения обращений дается письменный ответ.

4.3. Ответственность должностных лиц за решения и действия (бездействие), принимаемые (осуществляемые) в ходе предоставления муниципальной услуги.

Должностные лица, уполномоченные на выполнение административных действий, предусмотренных настоящим Административным регламентом, несут персональную ответственность за соблюдение требований действующих нормативных правовых актов, в том числе за соблюдение сроков выполнения административных действий, полноту их совершения, соблюдение принципов поведения с заявителями, сохранность документов.

Руководитель ОМСУ несет персональную ответственность за обеспечение предоставления муниципальной услуги.

Работники ОМСУ при предоставлении муниципальной услуги несут персональную ответственность:

- за неисполнение или ненадлежащее исполнение административных процедур при предоставлении муниципальной услуги;
- за действия (бездействие), влекущие нарушение прав и законных интересов физических или юридических лиц, индивидуальных предпринимателей.

Должностные лица, виновные в неисполнении или ненадлежащем исполнении требований настоящего Административного регламента, привлекаются к ответственности в порядке, установленном действующим законодательством Российской Федерации.

V. Досудебный (внесудебный) порядок обжалования решений и действий (бездействия) органа, предоставляющего муниципальную услугу, а также должностных лиц или муниципальных служащих.

5.1. Заявители либо их представители имеют право на досудебное (внесудебное) обжалование решений и действий (бездействия), принятых (осуществляемых) в ходе предоставления муниципальной услуги.

5.2. Предметом досудебного (внесудебного) обжалования является решение, действие (бездействие) администрации, должностного лица, муниципальных служащих, ответственных за предоставление муниципальной услуги, в том числе:

1) нарушение срока регистрации запроса заявителя о муниципальной услуге, запроса, указанного в статье 15.1 Федерального закона от 27.07.2010 № 210-ФЗ;

2) нарушение срока предоставления муниципальной услуги. В указанном случае досудебное (внесудебное) обжалование заявителем решений и действий (бездействия) многофункционального центра, работника многофункционального центра возможно в случае, если на многофункциональный центр, решения и действия (бездействие) которого обжалуются, возложена функция по предоставлению соответствующей муниципальной услуги в полном объеме в порядке, определенном частью 1.3 статьи 16 Федерального закона от 27.07.2010 № 210-ФЗ;

3) требование у заявителя документов или информации либо осуществления действий, представление или осуществление которых не предусмотрено нормативными правовыми актами Российской Федерации, нормативными правовыми актами Ленинградской области, муниципальными правовыми актами для предоставления муниципальной услуги;

4) отказ в приеме документов, предоставление которых предусмотрено нормативными правовыми актами Российской Федерации, нормативными правовыми актами Ленинградской области, муниципальными правовыми актами для предоставления муниципальной услуги, у заявителя;

5) отказ в предоставлении муниципальной услуги, если основания отказа не предусмотрены федеральными законами и принятыми в соответствии с ними иными нормативными правовыми актами Российской Федерации, нормативными правовыми актами Ленинградской области, муниципальными правовыми актами. В указанном случае досудебное (внесудебное) обжалование заявителем решений и действий (бездействия) многофункционального центра, работника многофункционального центра возможно в случае, если на многофункциональный центр, решения и действия (бездействие) которого обжалуются, возложена функция по предоставлению соответствующих государственных или муниципальных услуг в полном объеме в порядке, определенном частью 1.3 статьи 16 Федерального закона от 27.07.2010 № 210-ФЗ;

6) затребование с заявителя при предоставлении муниципальной услуги платы, не предусмотренной нормативными правовыми актами Российской Федерации, нормативными правовыми актами Ленинградской области, муниципальными правовыми актами;

7) отказ органа или должностного лица органа, предоставляющего муниципальную услугу, многофункционального центра, работника многофункционального центра, организаций, предусмотренных частью 1.1 статьи 16 Федерального закона от 27.07.2010 № 210-ФЗ, или их работников в исправлении допущенных ими опечаток и ошибок в выданных в результате предоставления муниципальной услуги документах либо нарушение установленного срока таких исправлений. В указанном случае досудебное (внесудебное) обжалование заявителем решений и действий (бездействия) многофункционального центра, работника многофункционального центра возможно в случае, если на многофункциональный центр, решения и действия (бездействие) которого обжалуются, возложена функция по предоставлению соответствующих муниципальных услуг в полном объеме в порядке, определенном частью 1.3 статьи 16 Федерального закона от 27.07.2010 № 210-ФЗ;

8) нарушение срока или порядка выдачи документов по результатам предоставления муниципальной услуги;

9) приостановление предоставления муниципальной услуги, если основания приостановления не предусмотрены федеральными законами и принятыми в соответствии с ними иными нормативными правовыми актами Российской Федерации, законами и иными нормативными правовыми актами Ленинградской области, муниципальными правовыми актами. В указанном случае досудебное (внесудебное) обжалование заявителем решений и действий (бездействия) многофункционального центра, работника многофункционального центра возможно в случае, если на многофункциональный центр, решения и действия (бездействие) которого обжалуются, возложена функция по предоставлению соответствующих государственных или муниципальных услуг в полном объеме в порядке, определенном частью 1.3 статьи 16 Федерального закона от 27.07.2010 № 210-ФЗ;

10) требование у заявителя при предоставлении государственной или муниципальной услуги документов или информации, отсутствие и (или)

недостоверность которых не указывались при первоначальном отказе в приеме документов, необходимых для предоставления муниципальной услуги, либо в предоставлении муниципальной услуги, за исключением случаев, предусмотренных пунктом 4 части 1 статьи 7 Федерального закона от 27.07.2010 № 210-ФЗ. В указанном случае досудебное (внесудебное) обжалование заявителем решений и действий (бездействия) многофункционального центра, работника многофункционального центра возможно в случае, если на многофункциональный центр, решения и действия (бездействие) которого обжалуются, возложена функция по предоставлению соответствующих государственных или муниципальных услуг в полном объеме в порядке, определенном частью 1.3 статьи 16 Федерального закона от 27.07.2010 № 210-ФЗ".

5.3. Общие требования к порядку подачи и рассмотрения жалобы.

Жалоба подается в письменной форме на бумажном носителе, в электронной форме в орган, предоставляющий муниципальную услугу, ГБУ ЛО «МФЦ» либо в Комитет экономического развития и инвестиционной деятельности Ленинградской области, являющийся учредителем ГБУ ЛО «МФЦ» (далее - учредитель ГБУ ЛО «МФЦ»). Жалобы на решения и действия (бездействие) руководителя органа, предоставляющего муниципальную услугу, подаются в вышестоящий орган (при его наличии) либо в случае его отсутствия рассматриваются непосредственно руководителем органа, предоставляющего муниципальную услугу. Жалобы на решения и действия (бездействие) работника ГБУ ЛО «МФЦ» подаются руководителю этого многофункционального центра. Жалобы на решения и действия (бездействие) ГБУ ЛО «МФЦ» подаются учредителю ГБУ ЛО «МФЦ».

Жалоба на решения и действия (бездействие) органа, предоставляющего муниципальную услугу, должностного лица органа, предоставляющего муниципальную услугу, муниципального служащего, руководителя органа, предоставляющего муниципальную услугу, может быть направлена по почте, через многофункциональный центр, с использованием информационно-телекоммуникационной сети «Интернет», официального сайта органа, предоставляющего муниципальную услугу, ЕПГУ либо ПГУ ЛО, а также может быть принята при личном приеме заявителя. Жалоба на решения и действия (бездействие) многофункционального центра, работника многофункционального центра может быть направлена по почте, с использованием информационно-телекоммуникационной сети «Интернет», официального сайта многофункционального центра, ЕПГУ либо ПГУ ЛО, а также может быть принята при личном приеме заявителя.

5.4. Основанием для начала процедуры досудебного (внесудебного) обжалования является подача заявителем жалобы, соответствующей требованиям части 5 статьи 11.2 Федерального закона № 210-ФЗ.

В письменной жалобе в обязательном порядке указываются:

- наименование органа, предоставляющего муниципальную услугу, должностного лица органа, предоставляющего муниципальную услугу, либо муниципального служащего, филиала, отдела, удаленного рабочего места ГБУ ЛО «МФЦ», его руководителя и (или) работника, решения и действия (бездействие) которых обжалуются;

- фамилия, имя, отчество (последнее - при наличии), сведения о месте жительства заявителя - физического лица либо наименование, сведения о месте нахождения заявителя - юридического лица, а также номер (номера) контактного телефона, адрес (адреса) электронной почты (при наличии) и почтовый адрес, по которым должен быть направлен ответ заявителю;

- сведения об обжалуемых решениях и действиях (бездействии) органа, предоставляющего муниципальную услугу, должностного лица органа,

предоставляющего муниципальную услугу, либо муниципального служащего, филиала, отдела, удаленного рабочего места ГБУ ЛО «МФЦ», его работника;

- доводы, на основании которых заявитель не согласен с решением и действием (бездействием) органа, предоставляющего муниципальную услугу, должностного лица органа, предоставляющего муниципальную услугу, либо муниципального служащего, филиала, отдела, удаленного рабочего места ГБУ ЛО «МФЦ», его работника. Заявителем могут быть представлены документы (при наличии), подтверждающие доводы заявителя, либо их копии.

5.5. Заявитель имеет право на получение информации и документов, необходимых для составления и обоснования жалобы, в случаях, установленных статьей 11.1 Федерального закона № 210-ФЗ, при условии, что это не затрагивает права, свободы и законные интересы других лиц, и если указанная информация и документы не содержат сведений, составляющих государственную или иную охраняемую тайну.

5.6. Жалоба, поступившая в орган, предоставляющий муниципальную услугу, ГБУ ЛО «МФЦ», учредителю ГБУ ЛО «МФЦ», либо вышестоящий орган (при его наличии), подлежит рассмотрению в течение пятнадцати рабочих дней со дня ее регистрации, а в случае обжалования отказа органа, предоставляющего муниципальную услугу, ГБУ ЛО «МФЦ», в приеме документов у заявителя либо в исправлении допущенных опечаток и ошибок или в случае обжалования нарушения установленного срока таких исправлений - в течение пяти рабочих дней со дня ее регистрации.

5.7. По результатам рассмотрения жалобы принимается одно из следующих решений:

1) жалоба удовлетворяется, в том числе в форме отмены принятого решения, исправления допущенных опечаток и ошибок в выданных в результате предоставления муниципальной услуги документах, возврата заявителю денежных средств, взимание которых не предусмотрено нормативными правовыми актами Российской Федерации, нормативными правовыми актами субъектов Российской Федерации, муниципальными правовыми актами;

2) в удовлетворении жалобы отказывается.

Не позднее дня, следующего за днем принятия решения по результатам рассмотрения жалобы, заявителю в письменной форме и по желанию заявителя в электронной форме направляется мотивированный ответ о результатах рассмотрения жалобы:

- в случае признания жалобы подлежащей удовлетворению в ответе заявителю дается информация о действиях, осуществляемых органом, предоставляющим муниципальную услугу, многофункциональным центром в целях незамедлительного устранения выявленных нарушений при оказании муниципальной услуги, а также приносятся извинения за доставленные неудобства и указывается информация о дальнейших действиях, которые необходимо совершить заявителю в целях получения муниципальной услуги;

- в случае признания жалобы не подлежащей удовлетворению в ответе заявителю даются аргументированные разъяснения о причинах принятого решения, а также информация о порядке обжалования принятого решения.

В случае установления в ходе или по результатам рассмотрения жалобы признаков состава административного правонарушения или преступления должностное лицо, работник, наделенные полномочиями по рассмотрению жалоб, незамедлительно направляют имеющиеся материалы в органы прокуратуры.

ПРИЛОЖЕНИЕ № 1
к административному регламенту
от 31/07/2019 № 1626

Главе администрации
Сосновоборского городского округа
_____ (ФИО)

адрес места нахождения: _____

от _____

(ФИО, паспортные данные, адрес места жительства)

№ тел. _____

(ФИО, реквизиты документа о представительстве
(заполняется при наличии представителя))

ЗАЯВЛЕНИЕ

О выдаче акта освидетельствования проведения основных работ по строительству (реконструкции)
объекта индивидуального жилищного строительства

Прошу выдать акт освидетельствования (нужное отметить):

проведения основных работ по строительству объекта индивидуального жилищного строительства (монтаж фундамента, возведение стен и кровли)

проведения работ по реконструкции объекта индивидуального жилищного строительства, в результате которых общая площадь жилого помещения (жилых помещений) реконструируемого объекта увеличивается не менее чем на учетную норму площади жилого помещения, устанавливаемую в соответствии с жилищным законодательством Российской Федерации

Сведения об объекте капитального строительства (объекта индивидуального жилищного строительства)

_____ (наименование, полный адрес объекта капитального строительства)

_____ или строительный адрес объекта капитального строительства)

Сведения о лице, осуществляющем строительство/представителе лица, осуществляющего строительство (нужное подчеркнуть) _____

_____ (наименование, номер и дата выдачи свидетельства)

_____ о государственной регистрации, ОГРН, ИНН, почтовые реквизиты, тел./факс - для юридических лиц;

_____ фамилия имя, отчество, паспортные данные, место проживания, тел./факс - для физических лиц,

_____ номер и дата договора)

Государственный сертификат на материнский (семейный) капитал выдан _____

_____ (указать наименование органа, выдавшего документ, серия, номер и дата выдачи)

Документы, прилагаемые к заявлению, включая те, которые предоставляются по инициативе заявителя (отметить в квадрате дату принятия документа):

	Копия паспорта гражданина Российской Федерации (1 экз.)	
	Копия кадастрового паспорта здания, сооружения, объекта незавершенного строительства (1 экз.)	
	Кадастровая выписка об объекте недвижимости (1 экз.)	
	Копия документа, удостоверяющего права (полномочия) представителя заявителя, если с заявлением обращается представитель заявителя – доверенность (1 экз.)	

Заявитель (представитель Заявителя)

Ф.И.О. _____

Подпись Заявителя (представителя Заявителя):

_____ «__» _____ 20__ год.

М.П.

Результат рассмотрения заявления прошу:

<input type="checkbox"/>
<input type="checkbox"/>
<input type="checkbox"/>
<input type="checkbox"/>

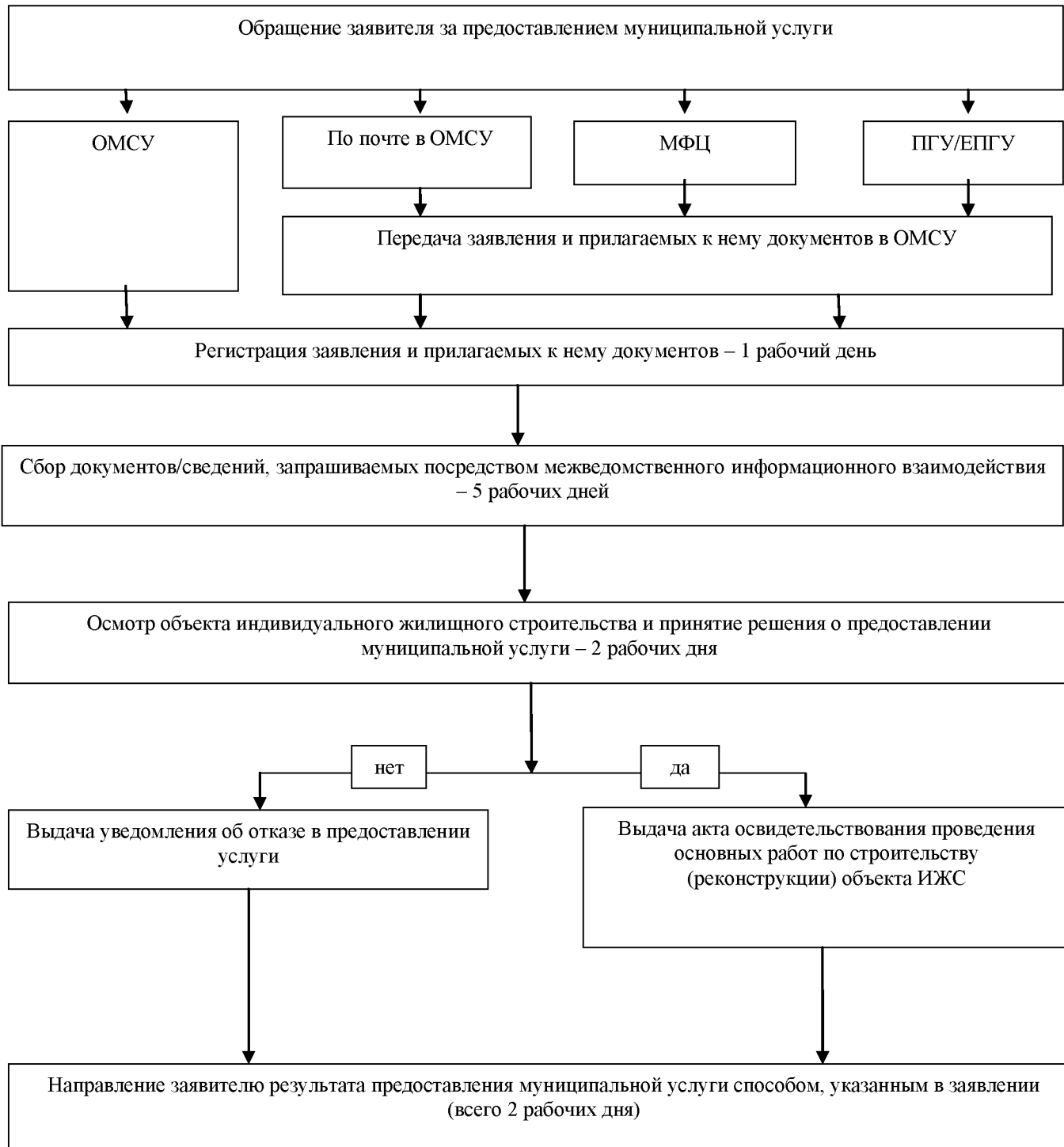
выдать на руки в ОМСУ

выдать на руки в МФЦ (указать адрес) _____

направить по почте

направить в электронной форме в личный кабинет на ПГУ ЛО/ЕПГУ

**Блок-схема
предоставления муниципальной услуги**



Приложение № 3
к административному регламенту
от 31/07/2019 № 1626

от _____
(ф.и.о. должностного лица,
полное наименование органа, адрес местонахождения)

от _____
(полное наименование заявителя -
юридического лица или фамилия,
имя и отчество физического лица)

ЗАЯВЛЕНИЕ (ЖАЛОБА)

(Дата, подпись заявителя)

Местонахождение администрации муниципального образования Сосновоборский городской округ Ленинградской области:

Местоположение: Ленинградская область, 188540, г. Сосновый Бор, ул. Ленинградская, д.46.

Адрес электронной почты: admsb@meria.sbor.ru.

Телефоны для справок: 8(813-69) 6-28-18, 6-28-64.

График работы администрации Сосновоборского городского округа:

Дни недели, время работы администрации	
Дни недели	Время
Понедельник	с 9.00 до 18.00, перерыв с 13.00 до 14.00
Вторник	
Среда	
Четверг	
Пятница	
	с 9.00 до 17.00, перерыв с 13.00 до 14.00

Продолжительность рабочего дня, непосредственно предшествующего нерабочему праздничному дню, уменьшается на один час.

Справочные телефоны отраслевых (функциональных) органов администрации для получения информации, связанной с предоставлением муниципальной услуги (Комитет архитектуры, градостроительства и землепользования):

Местоположение: Ленинградская область, г. Сосновый Бор, ул. Ленинградская, д.46, кабинеты: 265, 267а, 267б, 268.

Адрес электронной почты: victoria@meria.sbor.ru.

Телефоны для справок: 8(813-69) 6-28-32, 6-28-24, 6-28-30, 6-28-25.

График приема лиц:

Дни недели, время работы Администрации	
Дни недели	Время
Понедельник	с 9.00 до 18.00, перерыв с 13.00 до 14.00
Вторник	
Среда	
Четверг	
Пятница	
	с 9.00 до 17.00, перерыв с 13.00 до 14.00

**Информация о местах нахождения,
справочных телефонах и адресах электронной почты МФЦ**

Телефон единой справочной службы ГБУ ЛО «МФЦ»: 8 (800) 301-47-47 (на территории России звонок бесплатный), адрес электронной почты: info@mfc47.ru.

В режиме работы возможны изменения. Актуальную информацию о справочных телефонах и режимах работы филиалов МФЦ можно получить на сайте МФЦ Ленинградской области www.mfc47.ru

№ п/п	Наименование МФЦ	Почтовый адрес	График работы	Телефон
Предоставление услуг в Волосовском районе				
1.	Филиал ГБУ ЛО «МФЦ» «Волосовский»	188410, Россия, Ленинградская обл., Волосовский район, г. Волосово, усадьба СХТ, д.1 лит. А	С 9.00 до 21.00 ежедневно, без перерыва	+7 (904) 550-55-50
Предоставление услуг в Волховском районе				
2.	Филиал ГБУ ЛО «МФЦ» «Волховский»	187403, Ленинградская область, г. Волхов, Волховский проспект, д. 9	Понедельник-пятница 9.00 до 18.00 без перерыва	8-800-301-47-47
Предоставление услуг во Всеволожском районе				
3.	Филиал ГБУ ЛО «МФЦ» «Всеволожский»	188643, Россия, Ленинградская область, Всеволожский район, г. Всеволожск, ул. Пожвинская, д. 4а	с 9.00 до 21.00 ежедневно, без перерыва	+7 (921) 183-63-65
	Филиал ГБУ ЛО «МФЦ» «Всеволожский» - отдел «Новосаратовка»	188681, Россия, Ленинградская область, Всеволожский район, д. Новосаратовка - центр, д. 8 (52-й километр внутреннего кольца КАД, в здании МРЭО-15, рядом с АЗС Лукойл)	с 9.00 до 21.00 ежедневно, без перерыва	+7 (812) 456-18-88
Предоставление услуг в Выборгском районе				
4.	Филиал ГБУ ЛО «МФЦ» «Выборгский»	188800, Россия, Ленинградская область, Выборгский район, г. Выборг, ул. Вокзальная, д.13	с 9.00 до 21.00 ежедневно, без перерыва	+7 (911) 956-45-68
	Филиал ГБУ ЛО «МФЦ» «Выборгский» - отдел «Рошино»	188681, Россия, Ленинградская область, Выборгский район, п. Рошино, ул. Советская, д.8	Понедельник-суббота с 9.00 до 20.00 без перерыва	+7 (921) 922-39-06
	Филиал ГБУ ЛО «МФЦ» «Светогорский»	188992, Ленинградская область, г. Светогорск, ул. Красноармейская д.3		

Предоставление услуг в Кингисеппском районе				
5.	Филиал ГБУ ЛО «МФЦ» «Кингисеппский»	188480, Россия, Ленинградская область, Кингисеппский район, г. Кингисепп, ул. Фабричная, д.14	Понедельник-суббота с 9.00 до 20.00 без перерыва	+7 (921) 772-91-28
Предоставление услуг в Лодейнопольском районе				
6.	Филиал ГБУ ЛО «МФЦ» «Лодейнопольский»	187700, Россия, Ленинградская область, Лодейнопольский район, г. Лодейное Поле, ул. Карла Маркса, д. 36 лит. Б	Понедельник-суббота с 9.00 до 20.00 без перерыва	+7 (931) 535-15-69
Предоставление услуг в Ломоносовском районе				
7.	Филиал ГБУ ЛО «МФЦ» «Ломоносовский»	188512, г. Санкт-Петербург, г. Ломоносов, Дворцовый проспект, д. 57/11	Понедельник-суббота с 9.00 до 20.00 без перерыва	+7 (931) 535-15-69
Предоставление услуг в Приозерском районе				
8.	Филиал ГБУ ЛО «МФЦ» «Приозерск» - отдел «Сосново»	188731, Россия, Ленинградская область, Приозерский район, пос. Сосново, ул. Механизаторов, д.11	Понедельник-суббота с 9.00 до 20.00 без перерыва	+7 (921) 772-85-27
	Филиал ГБУ ЛО «МФЦ» «Приозерск»	188760, Россия, Ленинградская область, Приозерский район., г. Приозерск, ул. Калинина, д. 51 (офис 228)	с 9.00 до 21.00 ежедневно, без перерыва	+7 (921) 099-78-77
Предоставление услуг в Подпорожском районе				
9.	Филиал ГБУ ЛО «МФЦ» «Подпорожский»	187780, Ленинградская область, г. Подпорожье, ул. Октябрят д.3	Понедельник-пятница с 9.00 до 18.00 без перерыва	+7 (931) 535-15-69
Предоставление услуг в Сланцевском районе				
10.	Филиал ГБУ ЛО «МФЦ» «Сланцевский»	188565, Россия, Ленинградская область, г. Сланцы, ул. Кирова, д. 16А	Понедельник - суббота 9.00 - 20.00, без перерыва	+7 (921) 181-10-35
Предоставление услуг в г. Сосновый Бор				
11.	Филиал ГБУ ЛО «МФЦ» «Сосновоборский»	188540, Россия, Ленинградская область, г. Сосновый Бор, ул. Молодежная, д.6/1	Понедельник 10.00– 21.00 вторник-воскресенье 9.00-21.00 (без перерыва)	+7 (800) 500-00-47
Предоставление услуг в Тихвинском районе				
12.	Филиал ГБУ ЛО «МФЦ» «Тихвинский»	187553, Россия, Ленинградская область, Тихвинский район, г. Тихвин, 1-й микрорайон, д.2	Понедельник-пятница с 9.00 до 21.00 без перерыва	+7 (921) 181-00-94

Предоставление услуг в Тосненском районе				
13.	Филиал ГБУ ЛО «МФЦ» «Тосненский»	187000, Россия, Ленинградская область, Тосненский район, г. Тосно, ул. Советская, д. 9В	с 9.00 до 21.00 ежедневно, без перерыва	+7 (911) 090-78-65
Уполномоченный МФЦ на территории Ленинградской области				
14.	ГБУ ЛО «МФЦ» (обслуживание заявителей не осуществляется)	<i>Юридический адрес:</i> 188641, Ленинградская область, Всеволожский район, дер. Новосаратовка-центр, д.8 <i>Почтовый адрес:</i> 191311, г. Санкт-Петербург, ул. Смольного, д. 3, лит. А <i>Фактический адрес:</i> 191024, г. Санкт-Петербург, пр. Бакунина, д. 5, лит. А	пн-чт – с 9.00 до 18.00, пт. – с 9.00 до 17.00, перерыв с 13.00 до 13.48, выходные дни - сб, вс.	+7 (931) 535-15-67

УТВЕРЖДАЮ

(наименование органа местного
самоуправления)

(уполномоченное лицо на проведение

освидетельствования)

“ ____ ” _____ 20 ____ г.

АКТ

освидетельствования проведения основных работ по строительству объекта индивидуального жилищного строительства (монтаж фундамента, возведение стен и кровли) или проведение работ по реконструкции объекта индивидуального жилищного строительства, в результате которых общая площадь жилого помещения (жилых помещений) реконструируемого объекта увеличивается не менее чем на учетную норму площади жилого помещения, устанавливаемую в соответствии с жилищным законодательством Российской Федерации

город _____ “ ____ ” _____ 20 ____ г.

Объект капитального строительства (объект индивидуального жилищного строительства)

(наименование, почтовый

или строительный адрес объекта капитального строительства)

(наименование конструкций: монтаж фундамента, возведение стен,

возведение кровли или проведение работ по реконструкции)

Сведения о застройщике или заказчике (представителе застройщика или заказчика)
(нужное подчеркнуть)

(фамилия, имя, отчество,

паспортные данные, место проживания, телефон/факс)

(должность, фамилия, инициалы, реквизиты документа о представительстве – заполняется при наличии

представителя застройщика или заказчика)

Сведения о выданном разрешении на строительство _____

(номер, дата выдачи)

разрешения, наименование органа исполнительной власти или органа

местного самоуправления, выдавшего разрешение)

Сведения о лице, осуществляющем строительство (представителе лица, осуществляющего строительство)

(нужное подчеркнуть)

(наименование, номер и дата

выдачи свидетельства о государственной регистрации, ОГРН, ИНН,

почтовые реквизиты, телефон/факс – для юридических лиц;

фамилия, имя, отчество, паспортные данные, место проживания,

телефон/факс – для физических лиц, номер и дата договора)

(должность, фамилия, инициалы,

реквизиты документа о представительстве – заполняется при наличии

представителя лица, осуществляющего строительство)

а также иные представители лиц, участвующих в осмотре объекта капитального строительства (объекта индивидуального жилищного строительства):

(наименование, должность, фамилия, инициалы,

реквизиты документа о представительстве)

Настоящий акт составлен о нижеследующем:

1. К освидетельствованию предъявлены следующие конструкции _____

(перечень и краткая характеристика конструкций объекта капитального строительства)

2. Наименование проведенных работ:

2.1. Основные работы по строительству объекта капитального строительства

(наименование конструкций: монтаж фундамента, возведение стен, возведение кровли)

2.2. Проведенные работы по реконструкции объекта капитального строительства

(наименование конструкций: монтаж фундамента, возведение стен, возведение кровли)

В результате проведенных работ по реконструкции объекта капитального строительства общая площадь жилого помещения (жилых помещений) увеличивается на _____ кв. м и после сдачи объекта капитального строительства в эксплуатацию должна

составить _____ кв. м.

3. Даты:

начала работ “ _____ ” _____ 20 _____ г.

окончания работ “ _____ ” _____ 20 _____ г.

4. Документ составлен в _____ экземплярах.

Приложения:

5. Подписи:

Застройщик или заказчик (представитель застройщика или заказчика)

(Ф.И.О. застройщика или заказчика)

(подпись)

(должность, фамилия, инициалы представителя застройщика или заказчика)

(подпись)

Иные представители лиц, участвующих в осмотре объекта капитального строительства (объекта индивидуального жилищного строительства)

(наименование, должность, фамилия, инициалы)

(подпись)

(наименование, должность, фамилия, инициалы)

(подпись)

(наименование, должность, фамилия, инициалы)

(подпись)

(наименование, должность, фамилия, инициалы)

(подпись)