



КОМИТЕТ ГРАДОСТРОИТЕЛЬНОЙ ПОЛИТИКИ
ЛЕНИНГРАДСКОЙ ОБЛАСТИ

РАСПОРЯЖЕНИЕ

от 18 декабря 2019 года № 391

О подготовке проекта планировки территории и проекта межевания территории, предусматривающих размещение линейного объекта регионального значения «Автомобильный обход города Сосновый Бор (включая строительство транспортных развязок с автомобильными дорогами «Санкт-Петербург – Ручьи» и «Сосновый Бор – Глобицы»)»

В соответствии со статьёй 45 Градостроительного кодекса Российской Федерации, статьёй 2 областного закона от 20 февраля 2018 года № 20-оз «Об отдельных вопросах подготовки и утверждения документации по планировке территории, подготовка которой осуществляется на основании решений органов исполнительной власти Ленинградской области», пунктом 2.6 Положения о Комитете градостроительной политики Ленинградской области, утверждённым постановлением Правительства Ленинградской области от 09 сентября 2019 года № 421, в целях реализации схемы территориального планирования Ленинградской области, утверждённой постановлением Правительства Ленинградской области от 29 декабря 2012 года № 460, на основании обращения филиала АО «Концерн Росэнергоатом» «Ленинградская атомная станция» по доверенности АО «Российский концерн по производству электрической и тепловой энергии на атомных станциях» от 27.03.2017 № 156 (вх. № 01-08-1686/2019 от 21.11.2019):

1. Принять решение о подготовке проекта планировки территории и проекта межевания территории, предусматривающих размещение линейного объекта регионального значения «Автомобильный обход города Сосновый Бор (включая строительство транспортных развязок с автомобильными дорогами «Санкт-Петербург – Ручьи» и «Сосновый Бор – Глобицы»)» в соответствии со схемой границ территории проектирования согласно приложению № 1 к настоящему распоряжению.

2. Утвердить задание на подготовку проекта планировки территории и проекта межевания территории, предусматривающих размещение линейного объекта регионального значения «Автомобильный обход города Сосновый Бор (включая строительство транспортных развязок с автомобильными дорогами «Санкт-Петербург – Ручьи» и «Сосновый Бор – Глобицы»)» согласно приложению № 2 к настоящему распоряжению.

3. Утвердить задание на выполнение инженерных изысканий для подготовки проекта планировки территории и проекта межевания территории, предусматривающих размещение линейного объекта регионального значения «Автомобильный обход города Сосновый Бор (включая строительство транспортных развязок с автомобильными дорогами «Санкт-Петербург – Ручьи» и «Сосновый Бор – Глобицы»)» согласно приложению № 3 к настоящему распоряжению.

4. Срок подготовки документации по планировке территории – 24 месяца с даты принятия настоящего распоряжения.

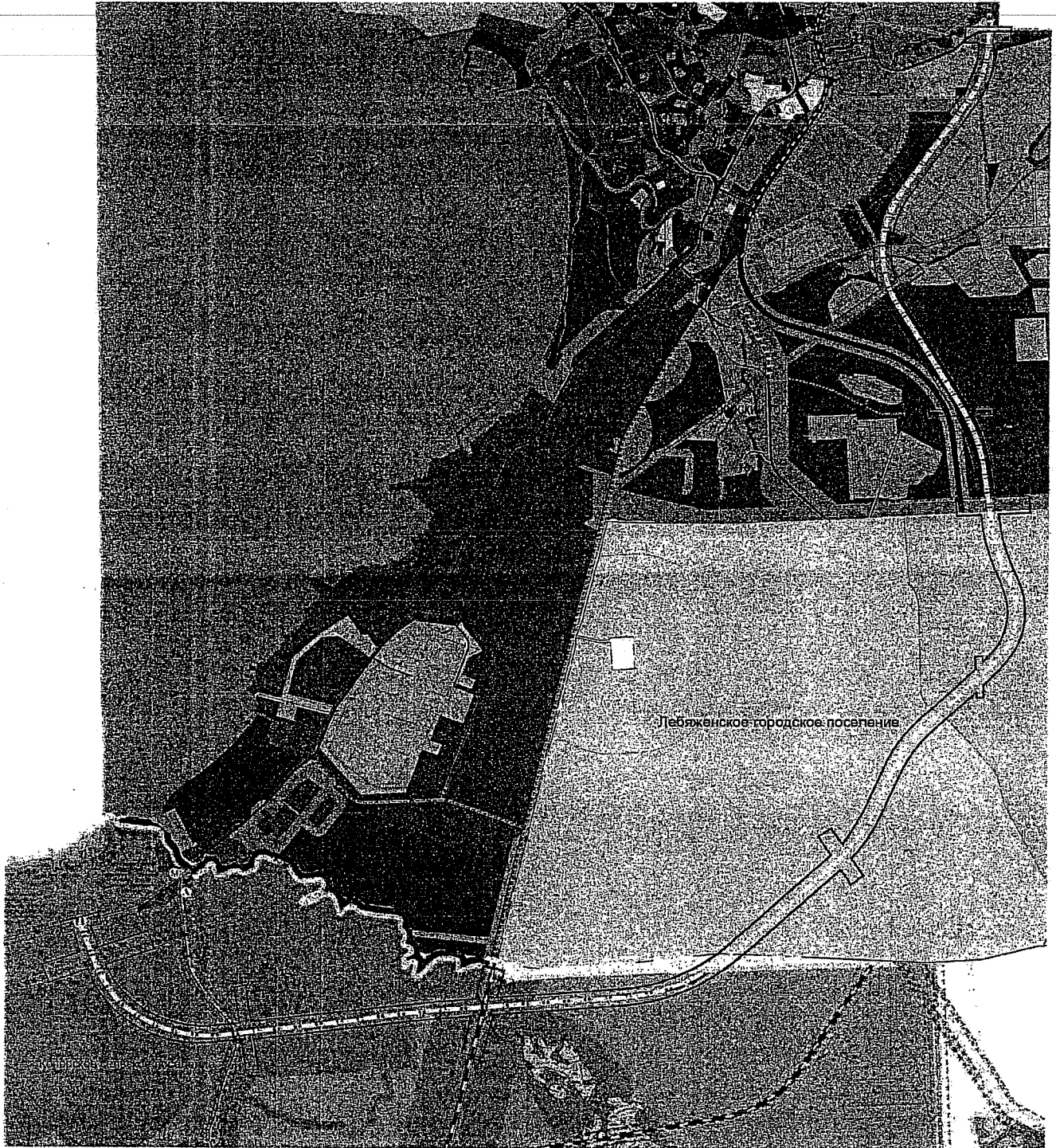
5. Копию настоящего распоряжения направить в филиал АО «Концерн Росэнергоатом» «Ленинградская атомная станция», главе муниципального образования Сосновоборский городской округ, главе муниципального образования Лебяженское городское поселение, главе муниципального образования Копорское сельское поселение, в администрацию муниципального образования Ломоносовский муниципальный район Ленинградской области, а также разместить на официальном сайте Комитета градостроительной политики Ленинградской области в сети «Интернет».

Председатель комитета



И.Я. Кулаков

Схема границ проектирования



УСЛОВНЫЕ ОБОЗНАЧЕНИЯ:

- - Граница территории, применительно к которой осуществляется подготовка документации по планировке территории
- - Ось проектируемого объекта

ЗАДАНИЕ

на подготовку проекта планировки территории и проекта межевания территории, предусматривающих размещение линейного объекта регионального значения «Автомобильный обход города Сосновый Бор (включая строительство транспортных развязок с автомобильными дорогами «Санкт-Петербург – Ручьи» и «Сосновый Бор – Глобицы»))»

1. Основание для разработки	Распоряжение Комитета градостроительной политики Ленинградской области от <u>18</u> декабря 2019 года № <u>391</u>
2. Инициатор	АО «Российский концерн по производству электрической и тепловой энергии на атомных станциях»
3. Разработчик	Определяется Инициатором
4. Цели проекта	<p>4.1. Установление границ территорий общего пользования.</p> <p>4.2. Установление, изменение, отмена красных линий.</p> <p>4.3. Установление границ зон планируемого размещения линейного объекта.</p> <p>4.4. Установление границ земельных участков.</p> <p>4.5. Установление границ зон планируемого размещения объектов капитального строительства.</p>
5. Нормативная правовая и методическая база	<p>5.1. Градостроительный кодекс Российской Федерации.</p> <p>5.2. Земельный кодекс Российской Федерации.</p> <p>5.3. Водный кодекс Российской Федерации.</p> <p>5.4. Лесной кодекс Российской Федерации.</p> <p>5.5. Федеральный закон от 06.10.2003 № 131-ФЗ «Об общих принципах организации местного самоуправления в Российской Федерации».</p> <p>5.6. Федеральный закон от 10.01.2002 № 7-ФЗ «Об охране окружающей среды».</p> <p>5.7. Закон Российской Федерации от 21 февраля 1992 г. N 2395-1 "О недрах".</p> <p>5.8. Федеральный закон от 21.12.1994 № 68-ФЗ «О защите населения и территорий от чрезвычайных ситуаций природного и техногенного характера».</p> <p>5.9. Федеральный закон от 22.07.2008 № 123-ФЗ «Технический регламент о требованиях пожарной безопасности».</p> <p>5.10. Федеральный закон от 25.06.2002 № 73-ФЗ «Об объектах культурного наследия (памятниках истории и культуры) народов Российской Федерации».</p> <p>5.11. Постановление Правительства Российской Федерации от 12.05.2017 № 564 «Об утверждении положения о составе и содержании проектов планировки территории, предусматривающих размещение одного или нескольких линейных объектов».</p> <p>5.12. Постановление Правительства РФ от 31.03.2017 № 402 «Об утверждении Правил выполнения инженерных изысканий, необходимых для подготовки документации по планировке территории, перечня видов инженерных изысканий, необходимых для подготовки документации по планировке территории, и о внесении изменений в постановление Правительства Российской Федерации от 19 января 2006 г. № 20».</p> <p>5.13. Постановление Правительства РФ от 22.04.2017 № 485 «О составе материалов и результатов инженерных изысканий, подлежащих размещению в информационных системах обеспечения градостроительной деятельности, федеральной государственной информационной системе территориального планирования, государственном фонде материалов и данных инженерных изысканий, Едином государственном фонде данных о состоянии окружающей среды, ее загрязнении, а также о форме и порядке их представления».</p>

	<p>5.14. СП 165.1325800.2014. Свод правил. Инженерно-технические мероприятия по гражданской обороне. Актуализированная редакция СНиП 2.01.51-90, утверждённый и введенный в действие приказом Министерства строительства и жилищно-коммунального хозяйства Российской Федерации от 12.11.2014 № 705/пр.</p> <p>5.15. СП 438.1325800.2019. Свод правил. Инженерные изыскания при планировке территорий. Общие требования, утверждённый приказом Минстроя России от 25.02.2019 № 127/пр.</p> <p>5.16. СанПиН 2.2.1/2.1.1.1200-03 «Санитарно-защитные зоны и санитарная классификация предприятий, сооружений и иных объектов».</p> <p>5.17. Приказ Минстроя России от 25.04.2017 № 739/пр «Об утверждении требований к цифровым топографическим картам и цифровым топографическим планам, используемым при подготовке графической части документации по планировке территории».</p> <p>5.18. Региональные нормативы градостроительного проектирования Ленинградской области, утвержденные постановлением Правительства Ленинградской области от 22.03.2012 № 83.</p> <p>5.19. Областной закон от 20.02.2018 № 20-оз «Об отдельных вопросах подготовки и утверждения документации по планировке территории, подготовка которой осуществляется на основании решений органов исполнительной власти Ленинградской области».</p> <p>5.20. Приказ комитета градостроительной политики Ленинградской области от 12.11.2019 № 74 «О порядке предоставления на проверку документации по планировке территории, подготовка которой осуществляется на основании решений органов исполнительной власти Ленинградской области».</p> <p>5.21. Действующие технические регламенты, санитарные нормативы и правила, строительные нормы и правила, иные нормативные документы.</p>
6. Базовая градостроительная документация	<p>6.1. Схема территориального планирования Российской Федерации.</p> <p>6.2. Схема территориального планирования Ленинградской области.</p> <p>6.3. Схема территориального планирования Ломоносовского муниципального района Ленинградской области.</p> <p>6.4. Генеральные планы МО «Сосновобровский городской округ», МО «Лебяженское городское поселение», МО «Копорское сельское поселение».</p> <p>6.5. Правила землепользования и застройки МО «Сосновобровский городской округ», МО «Лебяженское городское поселение», МО «Копорское сельское поселение».</p>
7. Исходные материалы	<p>7.1. Инженерные изыскания (виды инженерных изысканий, порядок их выполнения, а также случаи, при которых требуется их выполнение, установлены постановлением Правительства Российской Федерации от 31.03.2017 № 402).</p> <p>7.2. Сбор исходных данных в объеме, необходимом для подготовки проекта, Разработчик осуществляет самостоятельно.</p>
8. Состав проекта планировки территории и проекта межевания территории	<p>8.1 Проект планировки территории выполнить в соответствии с требованиями ст. 42 Градостроительного кодекса Российской Федерации и Положением о составе и содержании проектов планировки территории, предусматривающих размещение одного или нескольких линейных объектов, утвержденным постановлением Правительства Российской Федерации от 12.05.2017 № 564.</p> <p>8.2 Проект межевания территории выполнить в соответствии требованиями ст. 43 Градостроительного кодекса Российской Федерации.</p>
9. Требования к проектным материалам, передаваемым на	<p>9.1. На проверку в Комитет градостроительной политики Ленинградской области (далее – Комитет) представить подготовленную документацию по планировке территории с согласованиями, предусмотренными пунктом 10.1 настоящего задания, на бумажном носителе (в одном экземпляре) и в форме</p>

проверку и утверждение	<p>электронного документа на материальном носителе (в одном экземпляре).</p> <p>9.2. Подготовленная и согласованная документация по планировке территории представляется в Комитет для проверки не позднее, чем за 60 дней до окончания установленного срока подготовки документации по планировке территории.</p> <p>9.3. Для утверждения в Комитет представляется подготовленная документация по планировке территории в составе, предусмотренном ст. 42, 43 Градостроительного кодекса Российской Федерации и постановлением Правительства Российской Федерации от 12.05.2017 № 564 «Об утверждении положения о составе и содержании проектов планировки территории, предусматривающих размещение одного или нескольких линейных объектов», на бумажном носителе (в одном экземпляре) и в форме электронного документа на материальном носителе (в одном экземпляре), а также по одному экземпляру в форме электронного документа на материальном носителе на каждое поселение (городской округ), в отношении территории которых осуществляется подготовка документации по планировке территории.</p> <p>Экземпляр документации по планировке территории на бумажном носителе должен быть идентичен экземпляру документации по планировке территории на материальном носителе.</p> <p>Представляемый экземпляр документации по планировке территории на бумажном носителе должен быть прошит, листы пронумерованы и заверены подписью разработчика документации по планировке территории.</p> <p>Проекты приложений к распоряжению Комитета об утверждении документации по планировке территории (основная (утверждаемая) часть проекта планировки территории, основная (утверждаемая) часть проекта межевания территории) должны быть выполнены в соответствии с требованиями п. 4.3 Порядка.</p> <p>Экземпляр документации по планировке территории на электронном носителе должен быть выполнен в соответствии с п. 6-8 Порядка.</p> <p>9.4. Подготовленная документация по планировке территории на бумажном носителе представляется в Комитет в полном объеме, за исключением результатов инженерных изысканий. Результаты инженерных изысканий подлежат представлению в Комитет исключительно в форме электронного документа (при этом в состав материалов по обоснованию проекта планировки территории (проекта межевания территории) подлежит включению справка, подтверждающая выполнение инженерных изысканий, подписанная лицом (разработчиком), осуществившим подготовку документации по планировке территории).</p> <p>9.5. Подготовленная документация по планировке территории, представляемая в форме электронного документа, подписывается усиленной квалифицированной электронной подписью Инициатора либо лица, осуществившего подготовку документации по планировке территории.</p> <p>9.6. После утверждения документации по планировке территории в Комитет безвозмездно передаются:</p> <ol style="list-style-type: none">1) один экземпляр документации по планировке территории на бумажном носителе и один экземпляр и в форме электронного документа на материальном носителе для передачи в архив Комитета;2) электронный носитель информации (CD, DVD диск) для направления в Управление Федеральной службы государственной регистрации, кадастра и картографии по Ленинградской области, содержащий:<ul style="list-style-type: none">- проект межевания территории в форме электронного документа (в виде единого сформированного файла в формате PDF);- описание местоположения границ земельных участков, подлежащих образованию в соответствии с утвержденным проектом межевания территории в виде списка координат характерных точек границ земельных участков в системе координат, установленной для ведения ЕГРН, (в формате MID, MIF) с указанием:
------------------------	---

	<p>условных номеров образуемых земельных участков; площади образуемых и изменяемых земельных участков и их частей; образуемых земельных участков, которые после образования будут относиться к территориям общего пользования или имуществу общего пользования; видов разрешенного использования образуемых земельных участков в соответствии с проектом планировки территории в случаях, предусмотренных Градостроительным кодексом Российской Федерации.</p> <p>9.7. Электронную версию проекта планировки территории и проекта межевания территории представлять в форматах PDF, JPG, JPEG, MID, MIF, DWG, DOC, DOCX.</p> <p>9.8. Проект планировки территории и проект межевания территории на бумажных носителях должны быть сфальцованы и сброшюрованы в тома формата А4.</p>
10. Проверка и согласование документации по планировке территории	<p>10.1. Проект планировки территории и проект межевания территории подлежит согласованию:</p> <ul style="list-style-type: none"> - с балансодержателями существующих инженерных сетей; - с землепользователями, по участкам которых будет проходить линейный объект или охранная зона линейного объекта; - с Невско-Ладужским Бассейновым Водным Управлением; - с ФБГУ «Управление «Ленмелиоводхоз»; - с федеральным органом управления государственным фондом недр или его территориальным органом (необходимо получить заключение о наличии или отсутствии полезных ископаемых); - с владельцами инженерных коммуникаций, попадающих в границу придорожной полосы проектируемой автомобильной дороги; - с ОАО «РЖД»; - с ГКУ «Ленавтодор»; - с комитетом по дорожному хозяйству Ленинградской области; - с главой муниципального образования Сосновоборский городской округ Ленинградской области; - с главой муниципального образования Лебяженское городское поселение Ломоносовского муниципального района Ленинградской области; - с главой муниципального образования Копорское сельское поселение Ломоносовского муниципального района Ленинградской области; - с администрацией муниципального образования Ломоносовский муниципальный район Ленинградской области. <p>10.2. Представить проект на проверку в Комитет градостроительной политики Ленинградской области.</p>
11. Особые условия	<p>11.1. Подготовка перечня координат характерных точек, графической части документации по планировке территории осуществляется в системе координат, используемой для ведения Единого государственного реестра недвижимости.</p> <p>11.2. Подготовка документации по планировке территории осуществляется с учетом материалов и результатов инженерных изысканий.</p>

ЗАДАНИЕ

на подготовку проекта планировки территории и проекта межевания территории, предусматривающих размещение линейного объекта регионального значения «Автомарожный обход города Сосновый Бор (включая строительство транспортных развязок с автомобильными дорогами «Санкт-Петербург – Ручьи» и «Сосновый Бор – Глобицы»))»

№ п/п	Перечень основных требований	Содержание требований
1.	Наименование объекта	Проект планировки территории и проект межевания территории для размещения линейного объекта регионального значения «Автомарожный обход города Сосновый Бор (включая строительство транспортных развязок с автомобильными дорогами «Санкт-Петербург – Ручьи» и «Сосновый Бор – Глобицы»))»
2.	Стадия проектирования	2.1. Проект планировки территории. 2.2. Проект межевания территории.
3.	Основание для выполнения инженерных изысканий	3.1. Распоряжение Комитета градостроительной политики Ленинградской области от <u>18</u> декабря 2019 года № <u>391</u> 3.2. Постановление Правительства Российской Федерации от 31.03.2017 № 402 «Об утверждении Правил выполнения инженерных изысканий, необходимых для подготовки документации по планировке территории, перечня видов инженерных изысканий, необходимых для подготовки документации по планировке территории, и о внесении изменений в постановление Правительства Российской Федерации от 19 января 2006 г. № 20»
4.	Инициатор	АО «Российский концерн по производству электрической и тепловой энергии на атомных станциях»
5.	Исполнитель инженерных изысканий	Определяется Инициатором
6.	Виды инженерных изысканий	6.1. Инженерно-геодезические изыскания; 6.2. Инженерно-геологические изыскания; 6.3. Инженерно-гидрометеорологические изыскания; 6.4. Инженерно-экологические изыскания.
7.	Система координат	МСК-47
8.	Система высот	Балтийская 1977 года
9.	Район размещения (местоположение)	Место расположения: Ленинградская область, Сосновоборский городской округ, Ломоносовский муниципальный район Ленинградской области. Границы территории проектирования приняты в соответствии с приложением № 1 к распоряжению Комитета градостроительной политики Ленинградской области от <u>18</u> декабря 2019 года № <u>391</u>
10.	Цель и назначение работ	Подготовка исходных данных для проекта планировки территории и проекта межевания территории. Инженерно-геодезические изыскания выполняются с целью получения данных о ситуации и рельефе местности путём создания инженерно-топографического плана в качестве топографической основы для подготовки проекта планировки и проекта межевания территории. Инженерно-геологические изыскания выполняются с целью

		<p>получения материалов об инженерно-геологических условиях, необходимых для подготовки проекта планировки и проекта межевания территории.</p> <p>Инженерно-экологические изыскания должны обеспечить получение материалов об инженерно-экологических условиях, необходимых для подготовки проекта планировки и проекта межевания территории.</p> <p>Инженерно-гидрометеорологические изыскания для разработки проектной документации должны обеспечить получение материалов об инженерно-гидрометеорологических условиях, необходимых для подготовки проекта планировки и проекта межевания территории.</p>
11.	Виды работ	<p>Состав и объем инженерных изысканий для подготовки документации по планировке территории, метод их выполнения устанавливаются с учетом требований технических регламентов программой инженерных изысканий в соответствии с действующим законодательством.</p> <p>Программа инженерных изысканий разрабатывается исполнителем инженерных изысканий на основе настоящего задания и утверждается Инициатором.</p>
12.	Требования к точности, надёжности, достоверности и обеспеченности данных и характеристик, получаемых при инженерных изысканиях	<p>Выполненные инженерные изыскания должны соответствовать требованиям:</p> <ul style="list-style-type: none"> – СП 438.1325800.2019 Инженерные изыскания при планировке территорий. Общие требования. – СП.47.13330.2012 Инженерные изыскания для строительства. Основные положения (актуализированная редакция). – СП 11-102-97 «Инженерно-экологические изыскания для строительства». – СП 11-103-97 «Инженерно-гидрометеорологические изыскания для строительства». – СП 11-104-97 «Инженерно-геодезические изыскания для строительства». – СП 11-105-97 «Инженерно-геологические изыскания для строительства».
13.	Требования к материалам и результатам инженерных изысканий	<p>Исполнитель передаёт Инициатору технические отчёты по инженерным изысканиям на бумажных носителях (по 1 экземпляру) и в электронном виде на CD-диске (по 2 экземпляра, в рабочих форматах (dwg, word и т.д.) и формате pdf).</p> <p>Технический отчёт должен соответствовать требованиям СП 438.1325800.2019, СП 47.13330.2012.</p>
14.	Требования к передаче материалов на электронных носителях	<p>Требования к форматам отчётных материалов и к картографическим данным:</p> <ul style="list-style-type: none"> - форматы векторных данных: AutoCAD (.dwg). Формат *.dwg должен поддерживаться всеми версиями с 2005 по 2010 г. Использование других векторных форматов подлежит дополнительному согласованию с Комитетом градостроительной политики Ленинградской области. - форматы основной /сопроводительной/ дополняющей документации: *.doc, *.xls, *.pdf. <p>Электронная версия комплекта графической документации выполняется в программе AutoCAD 2010 в формате DWG и Adobe Acrobat в формате PDF, текстовой документации выполняется в формате Word и Adobe Acrobat в формате PDF</p>

	<p>и комплектно передаётся на DVD-R (DVD-RW) диске (дисках), изготовленных разработчиком документации (оригинал-диск).</p> <p>Маркировка дисков выполняется печатным способом с указанием: наименования объекта, Инициатора, Подрядчика, даты изготовления электронной версии, Порядкового номера диска. Диск должен быть упакован в пластиковый бокс, на лицевой поверхности которого также делается соответствующая маркировка.</p>
	<p>В корневом каталоге диска должен находиться текстовый файл содержания.</p> <p>Состав и содержание диска должно соответствовать комплекту документации. Каждый физический раздел комплекта (том, книга, альбом чертежей и т. п.) должен быть представлен в отдельном каталоге диска файлом (группой файлов) электронного документа. Название каталога должно соответствовать названию раздела.</p> <p>Файлы должны открываться в режиме просмотра средствами операционной системы Windows 9x/XP/NT/2000.</p> <p>Использование форматов файлов, отличных от стандартных, согласовывается с Комитетом градостроительной политики Ленинградской области дополнительно.</p>